

**УТВЕРЖДАЮ**

Директор Департамента по социальной  
защите населения Администрации  
городского округа город Рыбинск

В.Б. Куликов

2017 г.



*02.01/2/63*

## **ПАСПОРТ № 105-1**

**доступности для инвалидов объекта  
(детский сад № 105)**

**и предоставляемых на нём услуг в сфере  
образования**

**СОГЛАСОВАНО:**

Директор Департамента образования  
Администрации городского округа город Рыбинск

Р.А. Брядовая



**СОГЛАСОВАНО:**

Рыбинская местная организация  
Ярославской областной организации  
общероссийской общественной организации инвалидов  
«Всероссийское Орден Трудового Красного Знамени Общество слепых»

Председатель Рыбинского отделения  
Всероссийского общества слепых

Салдина Татьяна Ивановна



## **1. Общие сведения об объекте**

1.1 Наименование (вид) объекта – детский сад.

1.2. Адрес объекта, номера телефона, факса – Российская Федерация, 152920 Ярославская область, город Рыбинск, улица Корнева, дом 119; Российская Федерация, 152920 Ярославская область, город Рыбинск, улица Корнева, дом 119; тел. 8 (4855) 55-41-01, E-mail: dou105@rybadm.ru.

1.3. Сведения о размещении объекта:

Одно двухэтажное отдельно стоящее здание:

- год постройки 1980;

- общая площадь здания – 2.310,8 кв. м.,

- общая площадь территории (земельного участка) – 12 3421 кв.м.

1.4. Последний капитальный ремонт здания – нет.

1.5. Дата предстоящих плановых ремонтных работ текущего ремонта - нет, капитального ремонта - нет.

1.6. Сведения об организации, расположенной на объекте:

1.6.1. Название организации (учреждения), (полное юридическое наименование согласно Уставу, краткое наименование): муниципальное дошкольное образовательное учреждение детский сад № 105 (детский сад № 105).

1.6.2. Юридический адрес организации (учреждения): Российская Федерация, 152920 Ярославская область, город Рыбинск, улица Корнева, дом 119.

1.6.3. Основание для пользования объектом (оперативное управление, аренда, собственность): оперативное управление.

1.6.4. Форма собственности (государственная, негосударственная): государственная.

1.6.5. Территориальная принадлежность (федеральная, региональная, муниципальная): муниципальная.

1.6.6. Вышестоящая организация (наименование) – Департамент образования Администрации городского округа город Рыбинск. \_\_\_\_\_

1.6.7. Адрес вышестоящей организации, другие координаты: 152903 Ярославская область, г. Рыбинск, ул. Крестовая, д. 139.

## **2. Характеристика деятельности организации на объекте (по обслуживанию населения)**

2.1. Сфера деятельности (здравоохранение, образование, социальная защита, физическая культура и спорт, культура, связь и информация, транспорт, жилой фонд, потребительский рынок и сфера услуг, другое) – образование.

2.2. Виды деятельности:

- реализация образовательной программы дошкольного образования в группах общеразвивающей направленности;

- присмотр и уход за детьми.

Иные виды деятельности:

- реализация дополнительных образовательных программ – дополнительных общеразвивающих программ познавательной, речевой, физической, социально-коммуникативной и художественно-эстетической направленности, в том числе оказание платных образовательных услуг;
- осуществление медицинской деятельности – доврачебная помощь – сестринское дело в педиатрии.

2.3. Форма оказания услуг: (на объекте, с длительным пребыванием, в т.ч. проживанием, на дому, дистанционно) - на объекте.

2.4. Категории обслуживаемого населения по возрасту; (дети, взрослые трудоспособного возраста, пожилые; все возрастные категории) – дети в возрасте от 1,6 до 7 лет.

2.5. Плановая мощность; посещаемость (количество обслуживаемых в день), вместимость, пропускная способность: 249 детей.

2.6. Участие в исполнении ИПР инвалида, ребенка-инвалида - нет.

### 3. Состояние доступности объекта

3.1. Путь следования к объекту пассажирским транспортом (описать маршрут движения с использованием пассажирского транспорта) - На автобусе до микрорайона Прибрежный, остановка пассажирского транспорта «Улица Корнева» (автобус №101, 7). Наличие адаптированного пассажирского транспорта к объекту – нет.

3.2. Путь к объекту от ближайшей остановки пассажирского транспорта:

3.2.1. Расстояние до объекта от остановки транспорта - 200 метров.

3.2.2. Время движения (пешком) – 2-3 минуты.

3.2.3. Наличие выделенного от проезжей части пешеходного пути - да.

3.2.4. Перекрестки (нерегулируемые; регулируемые, со звуковой сигнализацией, таймером; нет): нерегулируемый.

3.2.5. Информация на пути следования к объекту (акустическая, тактильная, визуальная, нет): - нет.

3.2.6. Перепады высоты на пути – есть (бордюрный камень в местах пересечения тротуара с проезжей частью и по краям пешеходных путей, неровности асфальтового покрытия тротуара). Их обустройство для инвалидов на коляске - нет.

3.3. Организация доступности объекта для инвалидов

<b>Категория инвалидов (вид нарушения)</b>	<b>Вариант организации доступности объекта (формы обслуживания)</b>
<b>1</b>	<b>2</b>
Все категории инвалидов и другие мобильные группы населения, в том числе инвалиды:	
передвигающиеся на колясках (К)	ДУ
с нарушением опорно-двигательного аппарата (О)	ДУ

с нарушением зрения (С)	ДУ
с нарушением слуха (Г)	ДУ
с нарушением умственного развития (У)	ДУ

3.4. Состояние доступности основных структурно-функциональных зон:

№ п/п	Основные структурно-функциональные зоны	Уровень доступности объекта, в том числе для основных категорий инвалидов
1	Территория, прилегающая к зданию	ДЧ-И (О, С, Г, К, У)
2	Вход (выход) в здание	ДЧ - И (О, С, Г, К, У)
3	Путь (пути) движения внутри здания ( в т.ч. пути эвакуации)	ДЧ - И (О, С, Г, К, У)
4	Зона целевого назначения здания	ДЧ - И (О, С, Г, К, У)
5	Санитарно гигиенические помещения	ДЧ - И (О, С, Г)
6	Система информации и связи	ДЧ – И (О, Г, К, У)
7	Пути движения к объекту (от остановки)	ДЧ - И (О, С, Г, К, У)

3.5 Итоговое заключение о состоянии доступности объекта: ДЧ-И (О, С, Г, К, У), ДЧ-И (О, С, Г, К, У), ДЧ-И (О, С, Г, К, У), ДЧ-И (О, С, Г, К, У), ДЧ-И (О, С, Г), ДЧ-И (О, С, Г, К, У), ДЧ-И (О, С, Г, К, У).

Состояние доступности объекта оценено как условно доступное.

#### 4. Управленческое решение

4.1 Рекомендации по адаптации основных структурных элементов объекта

№ п/п	Основные структурно-функциональные зоны объекта	Рекомендации по адаптации объекта (вид работ)
1.	Территория, прилегающая к зданию (участок) (фото 4)	Ремонт асфальтового покрытия.
2.	Вход (входы в здание) (фото 7)	Капитальный ремонт наружной лестницы, козырька, установка пандусного съезда, установка поручней, ремонт входной площадки перед дверью основного входа, установка вертикального

		подъемника.
3.	Путь (пути) движения внутри здания (в т.ч. пути эвакуации) (фото 2, 3)	Капитальный ремонт: установка блоков из ПВХ в внутренних дверных проемах во входной группе 1 этажа и установка дверного блока.
4.	Зона целевого назначения здания (целевого посещения объекта) (фото 5)	Капитальный ремонт кабинета: установка предупреждающих тактильно-контрастных указателей.
5.	Санитарно-гигиенические помещения (фото 1, 6)	Капитальный ремонт Установка предупреждающих тактильно-контрастных указателей, стационарных и откидных опорных поручней на раковину. Установка крючков для одежды, костылей и других принадлежностей. Установка в дверей в санузел информационных табличек (в том числе рельефных), расположенных на высоте от 1.2 до 1.6 м от уровня пола и на расстоянии 0,1 -0,5 м от края двери. Установка С- и П- образных ручек для открывания и закрывания дверей в санузле, которые позволяют инвалиду управлять ими одной рукой и не потребует применения слишком больших усилий или значительных поворотов руки в запястье.
6.	Система информации на объекте (на всех зонах)	Текущий ремонт (устройство визуальных средств: тактильные полосы, символы доступности-пиктограммы)
7.	Пути движения к объекту (от остановки транспорта)	Технические решения невозможны (нерегулируемый перекресток)
8.	Все зоны и участки	Капитальный ремонт

4.2 Период проведения работ – 2017-2030г. в рамках исполнения Постановления Администрации городского округа город Рыбинск от 21.01.2016 г. № 86 «Об утверждении плана мероприятий по повышению значений показателей доступности для инвалидов объектов и услуг» (при условии выделения ассигнований).

4.3 Ожидаемый результат после выполнения работ по адаптации объекта (по состоянию доступности): 1 этаж здания - ДП-И (О, С, Г, К, У) (доступно полностью избирательно).

Оценка результата исполнения программы, плана (по состоянию

доступности) \_\_\_\_\_

4.4 Для принятия решения требуется, не требуется (нужное подчеркнуть) согласование.

Имеется заключение уполномоченной организации о состоянии доступности объекта (наименование документа и выдавшей его организации, дата), прилагается — НЕТ.

4.5 Информация размещения (обновлена) с использованием ресурса «Карта доступности субъекта Российской Федерации».

dou105.rybadm.ru

(адрес в информационно-телекоммуникационной сети «Интернет», дата размещения)

## 5 . Особые отметки

Лицо, производившее заполнение паспорта:

Заведующий муниципальным дошкольным образовательным учреждением

детским садом № 105

\_\_\_\_\_ Ю.Н. Толкачева

Паспорт сформирован на основании:

1. Анкеты (информации об объекте) от «\_\_» \_\_\_\_\_ 2017 г.
2. Акта обследования объекта: от «\_\_» \_\_\_\_\_ 2017 г.

Приложение: в \_\_\_\_\_ экз, \_\_\_\_\_ л.

Дата составления паспорта: «\_\_» \_\_\_\_\_ 2017г

фото 3

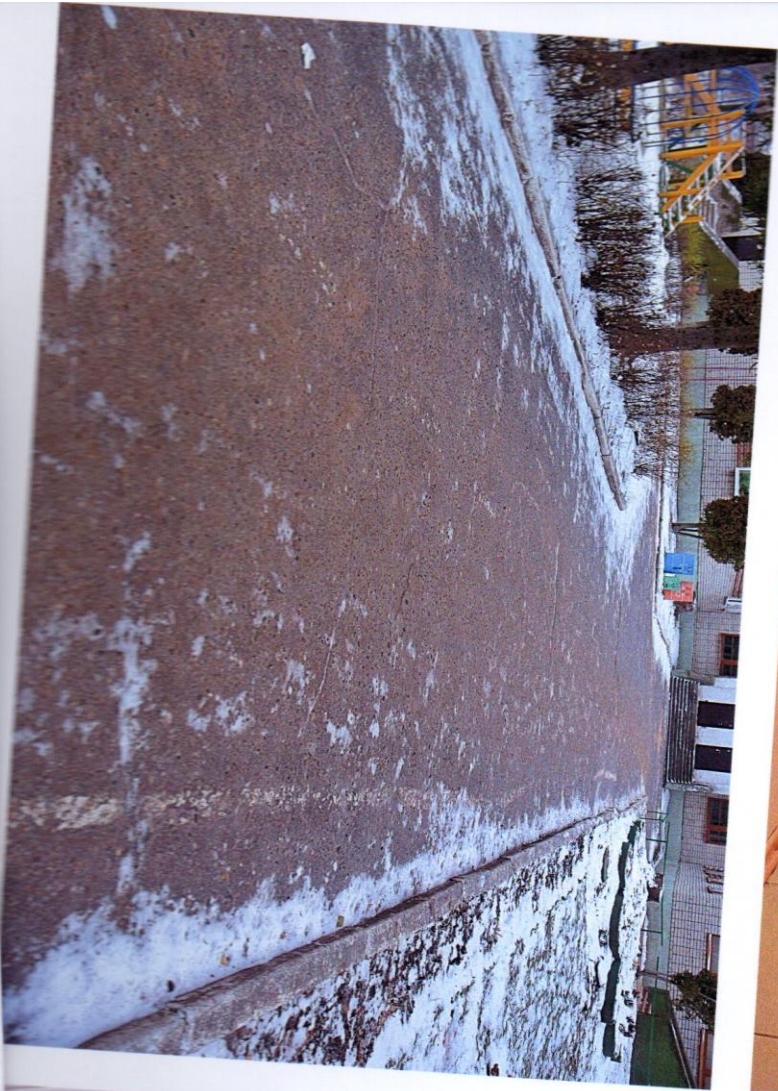


фото 1



фото 2

фото 6

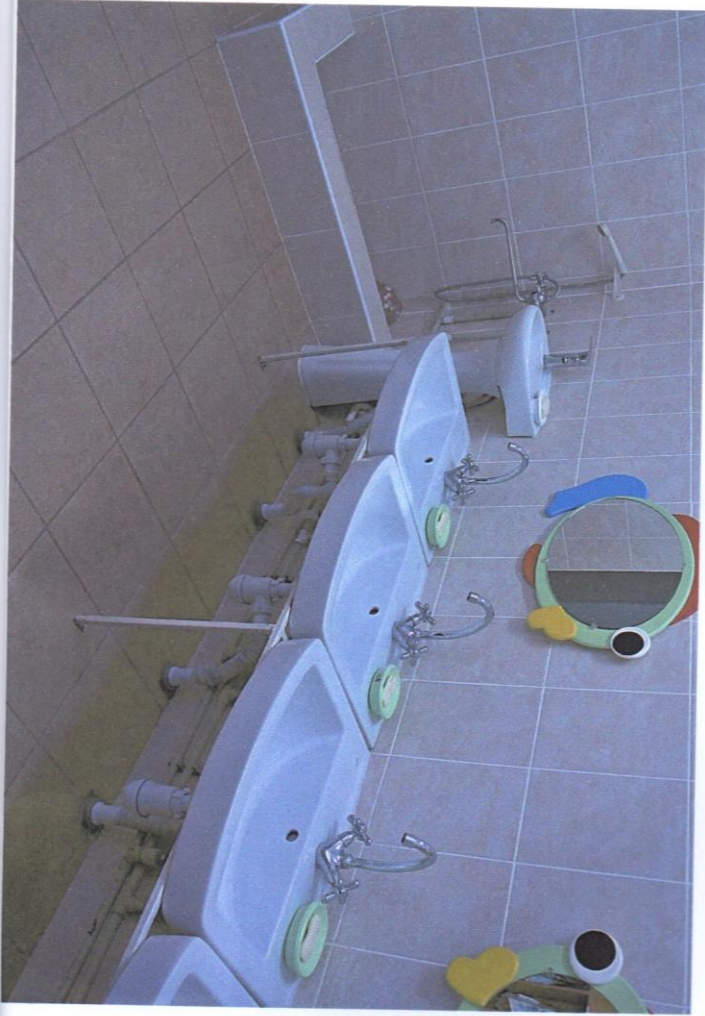


фото 7

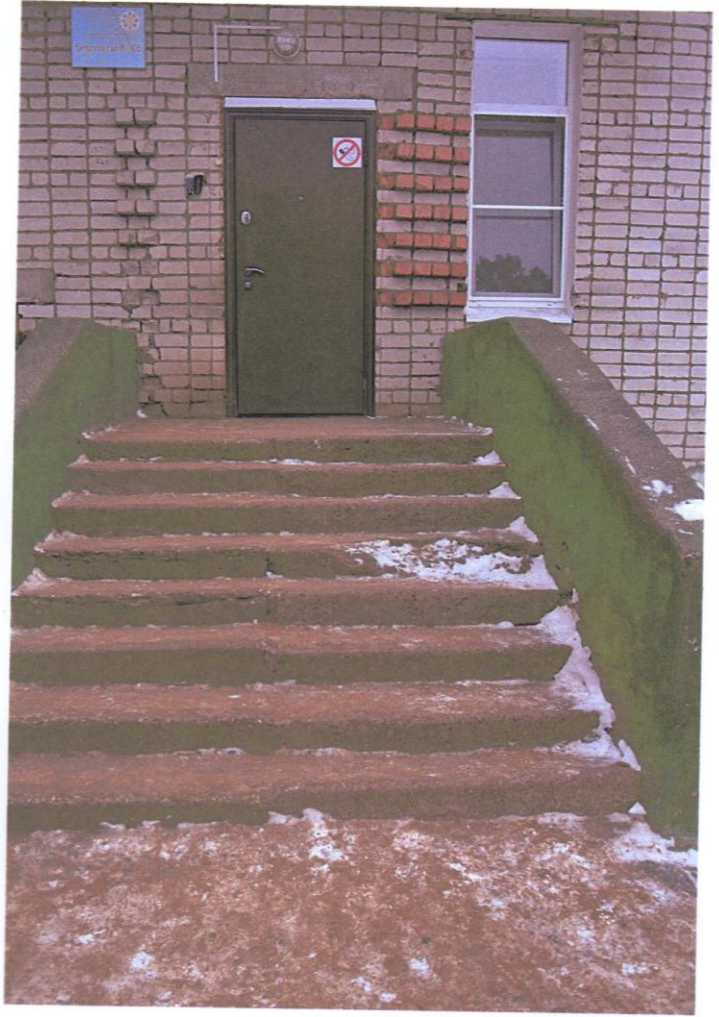


фото 5